

SĂPĂTURILE DE LA BUCOV

ÎN ANUL 1957, săpăturile din așezarea de la Bucov, au fost continuate la nord est de porțiunea săpată în anul 1956*.

În capătul de sud al șanțului H s-a dat peste resturile unei construcții de suprafață, distrusă de un puternic incendiu. Forma acestei construcții este aproape pătrată (dimensiunile 4,50 × 4 m). Pereții erau făcuți din bîrne de lemn cioplite și lipite cu lut. Urmele acestor bîrne au rămas adesea imprimate pe lipitura arsă. Uneori pe fragmentele de lipitură s-au păstrat și amprente de degete de femeie și de copil de 3—4 ani.

În interiorul încăperii, pe podea, au fost găsite mai multe vase strivite pe loc, în timpul incendiului, cînd acoperișul și pereții s-au prăbușit peste ele.

Aceste vase sînt de diferite categorii. Ceramica cenușie este reprezentată printr-o oală mare cu corpul sferoidal, cu gîtul cilindric și buza îngroșată în formă de colac, formînd în secțiune aproape un cerc. Pe fundul vasului se află un semn în relief în formă de cruce cu capetele brațelor ramificate în trei, înscrisă într-un cerc. Semnul în formă de cerc cu capetele brațelor ramificate în trei se întîlnește la Pliska pe materiale de construcție¹.

Alături de oala mare cenușie zăceau două oale roșii, arse oxidant. Una din ele e lucrată pe o roată mai înceată și ornamentată cu linii orizontale și în val, iar cealaltă este lucrată pe o roată mai perfecționată, avînd gîtul bine profilat, iar buza puțin răsfrîntă în exterior, triunghiulară în secțiune. Vasul este ornamentat pe corp cu mai multe benzi de linii subțiri, formînd valuri foarte largi, ce se unesc între ele din loc în loc. Buza de asemenea este ornamentată, atît pe partea interioară, cît și pe partea superioară, cu linii orizontale trasate cu un pieptene cu dinții mărunți. Ca forme de vase deosebite amintim două fragmente ce provin dintr-un ulcior cu două torți aproape inelare și un fragment probabil tot de ulcior ornamentat cu linii orizontale și smălțuit cu verde.

Înspre colțul de sud-est s-au găsit două vîrfuri de săgeată cu lama în formă de frunză, descriind în secțiune un romb prelung (fig. 1/4—5), iar lîngă vasele strivite a fost găsit un amnar (fig. 1/6).

Aproximativ în mijlocul încăperii se afla o mare cantitate de zgură și bucăți de lupe de fier, cenușă și bucăți de cărbune. Printre zgura și bucățile de fier s-au găsit fragmentele unui fluier de foale de fierar.

În afara încăperii, lîngă latura de nord a acesteia, cam pe la mijloc, se afla o vatră, care după forma și gradul de ardere se vedea că fusese folosită în scopuri

* La săpăturile de la Bucov (r. și reg. Ploiești), efectuate între 16 septembrie și 11 noiembrie 1956, au participat Maria Chișvasi-Comșa și Eugen Comșa.

¹ Kr. Miiatev *Криваять дворець и други новооткрити постройки в Плиска*, în *Izvestiia-Institut*. XIV, 1940—1942, p. 80, fig. 146/50.

meșteșugărești și nu gospodărești. Vatra are forma unui triunghi cu laturile egale și cu colțurile mult rotunjite. Fiind secționată, s-a constatat că ea fusese refăcută de șase ori. Astfel fluierul de foale de fierar, zgura și bucățile de lupe de fier, cât și vatra descrisă mai sus, ne dovedesc că avem aci un atelier pentru prelu-

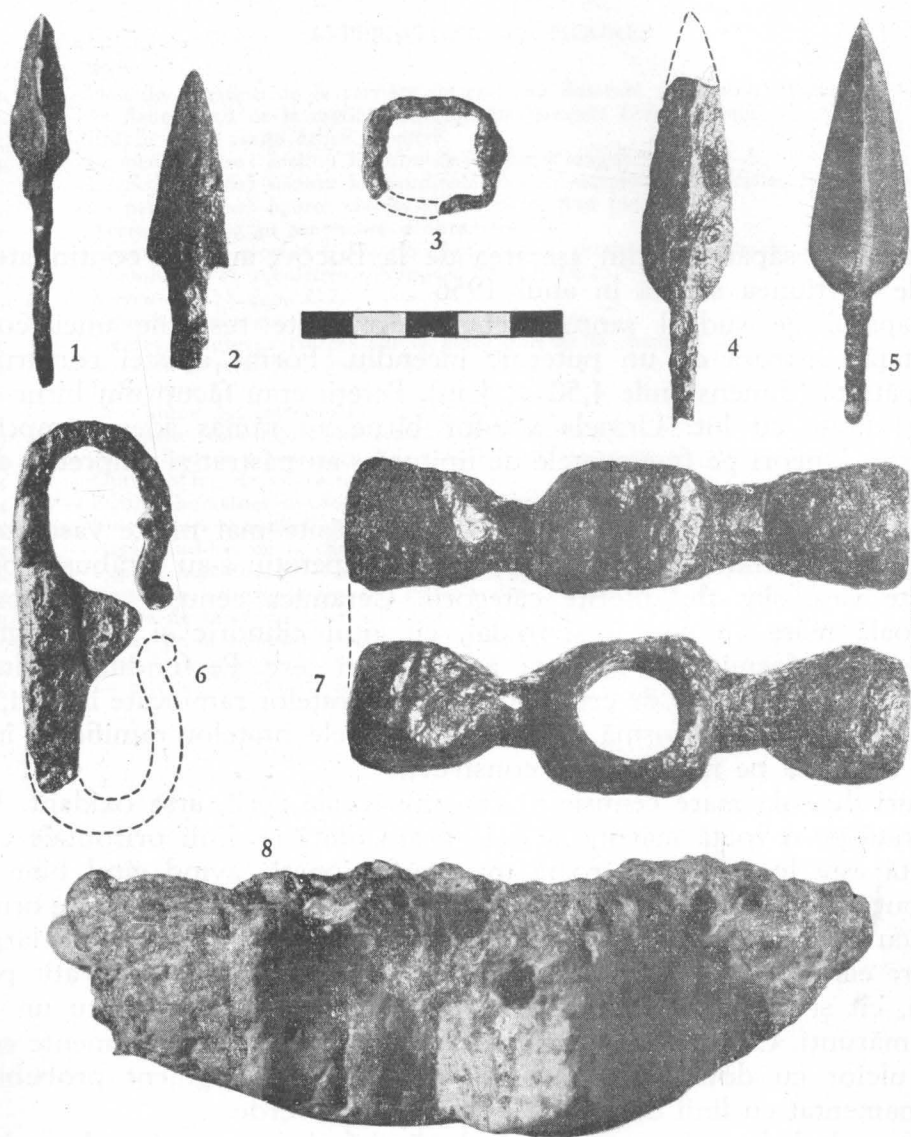


Fig. 1. — Bucov. Diferite obiecte de fier: 1—2, vîrfuri de săgeți din sec. IX; 3, catarâmă de fier din sec. IX; 4—6, vîrfuri de săgeți și amnar din sec. X, descoperite în atelierul de fierărie; 7, ciocan de fierar; 8, lupă de fier.

crarea fierului. Refacerea repetată a vetrei, pe care lucraseră meșterii fierari, ne dovedește existența îndelungată a atelierului. Între diferitele unelte, descoperite în imediata apropiere a atelierului de fierărie, menționăm, mai ales, un ciocan de fierar, avînd ambele capete lucrătoare, care după formă și mărime servea pentru făurirea unor lucruri fine (fig. 1/7). Avînd în vedere cele două vîrfuri de săgeți, descoperite în interiorul atelierului de fierărie, care sînt de același tip și găsite una lângă alta nu prea departe de zgura și lupele de fier, am putea presupune,

eventual, că atelierul aparținea unui făurar de arme. Întrucît în perioada feudală timpurie meșterii fierari se ocupau, de obicei, atît cu reducerea minereului, cît și cu prelucrarea fierului, atunci trebuie să presupunem că undeva în apropierea atelierului a existat și un cuptor pentru reducerea minereului de fier. Faptul

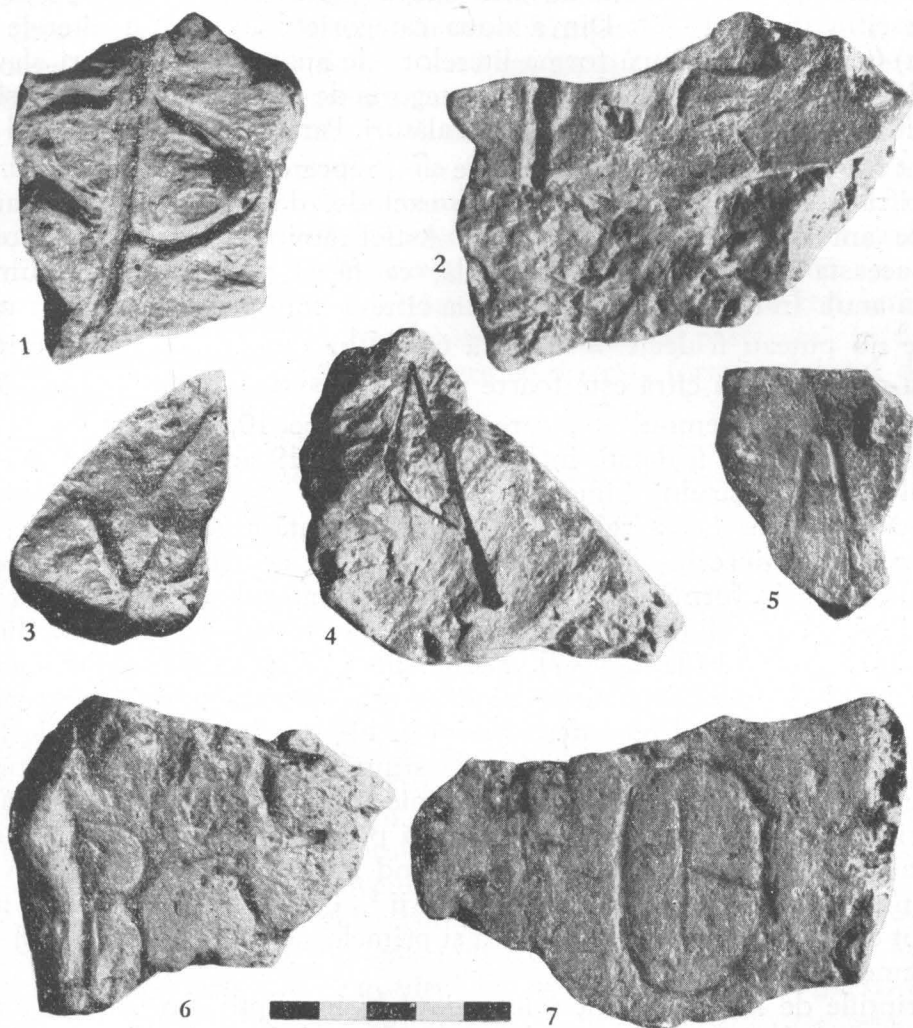


Fig. 2. — Bucov. Litere paleoslave de la începutul sec. X, zgîriate pe peretele de sud al atelierului de fierărie.

pare a fi confirmat de cantitatea mare de zgură și de bucățile de lupe de fier descoperite în preajma atelierului (fig. 1/8). Cu toate că suprafața unde s-a descoperit multă zgură a fost bine cercetată, nu am găsit cuptorul unde se făcea reducerea minereului de fier. Credem că acest cuptor se afla la câțiva metri de atelierul de fierărie, pe locul unde locuitorul Nia Tudor, săpînd o groapă pentru nevoile gospodăriei, a dat peste o arsură puternică « ca un fel de vatră ». Existența unui cuptor pentru reducerea minereului de fier aici pare cu atît mai verosimilă cu cît tocmai în jurul acestui loc se concentrează zgura de fier.

Pe lipitura peretelui de sud al atelierului de fierărie fuseseră zgîriate inscripții cu litere chirilice. Din cauza materialului puțin rezistent pe care au fost zgîriate aceste inscripții nu s-au putut păstra în întregime, ci numai sub formă de litere

izolate. O parte din litere au fost incizate pe lipitura încă umedă între care distingem unele scrise cu un instrument cu vârful mai gros, iar altele cu un instrument cu vârful mai ascuțit. Acestea din urmă pot face parte din aceeași inscripție cu primele dar pot aparține și unei alte inscripții. Din prima categorie ni s-au păstrat literele ϕ și I urmate de alte câteva litere fragmentare, pe care nu le putem descifra (fig. 2/1—2). Din a doua categorie s-au păstrat literele a (= a) și y (= u) (fig. 2/3—4). După forma literelor, ele aparțin unei scrieri slave întrebuițate înainte de secolul XI. În prima categorie de litere avem probabil și o cifră, formată dintr-o linie verticală cu un punct alături. Partea din stînga, capătul de sus și de jos sînt rupte. Această cifră putea să fie $\cdot\bar{\text{I}}$, reprezentînd pe 10, sau $\cdot\text{T}$, reprezentînd cifra 300. Ultima posibilitate se exclude, deoarece data care ar rezulta astfel este anterioară alfabetului cirilic. Astfel rămîne doar singura posibilitate ca cifra aceasta să fie 10. Fără îndoială, ea făcea parte dintr-un număr, care reprezenta anul. În acest caz, ea era a treia cifră a anului. Este evident, că cifrele anterioare nu puteau fi decît $\cdot\text{S}$ $\cdot\text{OY}$ adică 6400. În concluzie, data inscripției din care făcea parte această cifră este foarte probabil $\cdot\text{S}$ $\cdot\text{OY}$ $\cdot\bar{\text{I}}$ adică 6410 = 902, sau, dacă eventual, după semnul $\cdot\bar{\text{I}}$, care reprezintă pe 10, mai urma încă o cifră, atunci inscripția poate fi datată între anii 6410—6419 adică între anii 902—911, în timpul domniei țarului Simeon.

O altă inscripție a fost zgîriată pe lipitura uscată a aceluiași perete, pe care au fost incizate și inscripțiile pe pasta crudă. Din această inscripție s-a păstrat litera B, un semn în formă de A latin și un alt semn avînd forma unui O secționat longitudinal de o linie verticală și de o alta oblică, care pornește din centru spre margine ca o spiță (fig. 2/5—7). Forma literei B (= V) are analogii foarte apropiate în inscripțiile slave timpurii din secolul X. Semnul A se mai găsește încă în inscripția din anul 893, descoperită în biserica lui Simeon de la Preslav¹, în cuvîntul raraar , adică свѣтото (= al sfîntului), avînd semnificația literei $\text{a} = \text{я}$. Semnul oval, secționat de o linie verticală și de o spiță oblică, nu reprezintă o literă, ci un semn care, după părerea noastră, este semnul meșterului fierar, căruia îi aparținea atelierul. Avînd în vedere forma literei A (= я), întîlnită numai în inscripțiile slave timpurii², credem că și această inscripție datează tot de la începutul secolului X ca și primele, adică tot din timpul domniei țarului Simeon (893—927).

Inscripțiile de la Bucov sînt cele mai vechi inscripții slave, descoperite pînă acum pe teritoriul țării noastre, și fac parte dintre cele mai vechi inscripții slave din Peninsula Balcanică. Dar importanța lor nu constă numai în faptul că sînt dintre cele mai vechi, ci mai ales în faptul că este singurul caz întîlnit pînă acum, cînd o inscripție se află scrisă nu pe un edificiu public (biserica etc.), sau pe obiecte (vase, amfore, fusaiole etc.), ci pe peretele atelierului unui meșteșugar fierar.

Spre nord de atelierul de fierărie, în șanțul I, a fost descoperită o groapă de bucate din secolul XVIII—XIX. În șanțul J a fost cercetată o altă groapă avînd forma unui dreptunghi neregulat, cu colțurile rotunjite. Fundul gropii este vălurit și mult adîncit la capătul de est. În pămîntul de umplutură al gropii au fost descoperite câteva fragmente ceramice și gura unui vas de sticlă, pe baza cărora groapa poate fi datată în secolul XVI și mai ales în secolul XVII³.

¹ Kr. Miiatev, *Simeonovata църква в Преслав и нейният епиграфичен материал*, «Български преглед», описание за славянската филология, I, 1, 1929, p. 115, fig. 3.

² *Ibidem*, p. 116.

³ Datarea acestor fragmente ceramice a fost făcută de către Gh. Diaconu.

În șanțurile I și J nu au fost descoperite complexe din epoca feudală timpurie, ci numai oase de animale și fragmente ceramice, care devin din ce în ce mai rare cu cât înaintăm mai spre nord. Ca obiecte deosebite amintim un amnar descoperit în șanțul J, caroul 15.

În carourile 4—6 ale șanțului K, către nord-vest de atelierul de fierărie, la adâncimea de —0,50—0,80 m, pământul conține multă cenușă și bucăți mici de cărbune. În carourile 4—5, la —0,60 m, zăceau mai multe pietre de rîu fără o ordine anumită. Printre cărbuni, cenușă și pietrele mari de rîu au fost găsite fragmente ceramice lucrate din pastă amestecată cu nisip și ornamentate cu linii orizontale și în val. În caroul 5, la 0,60 m adâncime de la nivelul actual, au fost găsite *in situ* fragmente dintr-un ulcior cu două torți, cu corpul oval și gîtul în formă de pîlnie. Vasul este lucrat dintr-o pastă fină gălbuie. Suprafața acestui ulcior fusese inițial lustruită în întregime, dar pojghița lustruită s-a desprins în cea mai mare parte. Pe partea exterioară a gîtului sînt adîncite trei linii orizontale distanțate între ele. Pe umăr are un semn incizat pe pasta arsă în formă de K răsturnat cu brațele în jos (fig. 3). În ceea ce privește forma, ulciorul de la Bucov are analogii atît pe teritoriul țării noastre — la Celei¹ și Blandiana² — cît și în Bulgaria — la Pliska³, Madara, Preslav și Kalugerița (reg. Varna)⁴. Semnul incizat pe ulciorul de la Bucov se întilnește pe diferite materiale de construcție de la Pliska⁵ și foarte probabil, reprezintă o rună protobulgară sau are la origine o rună protobulgară. Ulciorul poate fi datat în secolul IX.

În caroul 7 al șanțului K a fost descoperită o groapă de forma unui patruleter cu laturile inegale și cu colțurile rotunjite, lungă de 1,18 m, lată de 0,87 m și adîncă de 0,45 m de la nivelul vechi. Pereții ei sînt aproape verticali, iar fundul drept. Umplutura gropii, în partea superioară, este formată dintr-un pământ argilos amestecat cu cărbune și bucățele de lipitură arsă, sub care se observă o arsură puternică de culoare roșie-portocalie. În arsură s-au găsit bucăți de lipitură arsă (uneori pînă la vitrifiere), fragmente ceramice, bucăți mici de cărbune, oase de animale și melci. Pe pereții de sud și de vest ai gropii s-au păstrat resturi de scînduri carbonizate, care căptușeau peretele gropii. Pe fundul ei, de asemenea, s-a găsit cărbune și cenușă provenind probabil tot din scînduri arse, ce fuseseră așezate pe fundul gropii. Astfel rezultă că groapa a avut fundul și pereții căptușiți cu scînduri. În jurul acestei gropi au fost descoperite bucăți de lipitură arsă, fragmente de vase, precum și un vîrf de săgeată cu lama triunghiulară (fig. 1/2), care are analogii apropiate în Moravia în cimitirul de la Vysočany, datat în a doua jumătate a secolului IX și în prima jumătate a secolului X⁶.

În suprafața M, la sud de șanțul K, la adâncimea de 0,60 m de la nivelul actual al solului, a apărut o grămadă de pietre mari de rîu, care acopereau o groapă dreptunghiulară, cu colțurile rotunjite, lungă de 1,95 m, lată de 0,70 m și adîncă de 0,35 m de la nivelul vechi. Pe fundul gropii, aproximativ pe la mijloc, se afla o vatră ovală (0,40 × 0,25 m). Lîngă vatră în capătul de est al gropii era o adîncitură rotundă cu diametrul de 0,25 m și adîncă de 0,20 m, plină cu cenușă și cărbuni, făcută special, se pare, pentru a trage în ea, cenușa de pe vatră. În partea de est fundul gropii este drept, dar acoperit cu cenușă. Jumătatea de

¹ D. Tudor, *Vase « protobulgare » descoperite în Oltenia*, în SCIV, I, 2, 1950, p. 139—151.

² Informație verbală primită de la K. Horedt.

³ S. R. Stancev, *Новый памятник ранней болгарской культуры. (К вопросу о праболгарах)*, în SA, XXVII, 1957, p. 126, fig. 13/5.

⁴ Kr. Miintev, *La céramique slave en Bulgarie*

et son importance pour l'archéologie slave des Balkans, Sofia, 1948, rezumat francez, p. 78.

⁵ Idem, *Крумовият дворец...*, în *Izvestiia-Institut*, XIV, 1940—1942, p. 80, fig. 146/23.

⁶ J. Král, *Slovánský mohylník ve Vysočanech na Dyji*, în AR, VII, 3, 1955, rezumat francez, p. 427—428 și p. 356, fig. 183.

vest a gropii fusese umplută cu pietre mari de rîu, printre care s-au găsit fragmente de vase, cenușă, bucățele de cărbune și fragmente dintr-o gardină de lut, care se pare că fusese așezată pe marginea capătului de vest al gropii. În jumătatea de est pietrele sînt rare. Această parte fusese umplută mai ales cu cenușă și bucăți de cărbune, printre care s-au găsit oale sparte și două mărgele mici, albe. Peste umplutura gropii, la nivelul solului vechi, totul era acoperit cu un rînd de pietre mari de rîu, potrivite special una lîngă alta. Peste acest rînd au fost puse alte pietre grămădite, mai ales către capătul de vest. Este evident că avem de-a face cu o groapă deosebită, unde, după părerea noastră, se practica unele ceremonii și ritualuri păgîne. Unul din obiceiurile practicate era aducerea de ofrande și jertfe. Cu acest prilej avea loc spargerea rituală a vaselor, cum dovedesc fragmentele ceramice care fac parte din vase întregibile, descoperite, atît în umplutura gropii, cît și în jurul ei. Probabil tot în legătură cu groapa rituală trebuie să punem și cărbunii, vasele și ulciorul din șanțul K, din imediata apropiere. Pe baza a două vîrfuri de săgeată, unul cu lama triunghiulară și altul cu lama în formă de frunză, groapa rituală și materialele din preajma ei pot fi datate în secolul IX.

În șanțul N, trasat în parte paralel cu șanțul K, a fost descoperit un cuptor de pîine, adîncit în pămîntul viu, cu vatra ovală, lungă de 1,60 m și lată de 1,25 m. Bolta cuptorului s-a păstrat în întregime și are 0,60 m înălțime maximă. Intrarea cuptorului este ca un fel de canal, avînd lungimea de 0,25 m și înălțimea de 0,30 m. Vatra și bolta au fost date cu lipitură, care pe alocuri fusese refăcută. La intrare, de o parte și de alta a gurii cuptorului este făcut un colac de lut, ca un fel de gardină. Colacul se termină imediat în dosul gurii cuptorului. Groapa de acces din fața cuptorului a fost cercetată parțial, urmînd ca ea să fie dezvelită în întregime în cursul cercetărilor viitoare.

La nord de șanțul K nu a fost descoperit nici un complex din epoca feudală timpurie. Săpăturile au fost continuate apoi spre sud, în grădina lui Florea Pîrvu.

În carourile 8—10 ale șanțului U și în caseta U 1, din dreptul acestor carouri în partea de vest, a ieșit la iveală multă zgură și fier. Acest lucru ne arată că în apropiere trebuie să fi existat un al doilea atelier pentru reducerea minereului și prelucrarea fierului. Întrucît acest atelier nu a fost descoperit în săpăturile făcute la vest, nord și sud de porțiunea unde s-a găsit masiv zgură, credem că el se află înspre est, în porțiunea încă necercetată.

În caseta V 1 înspre colțul de sud-vest a fost descoperită o groapă de stîlp cu diametrul de 0,20 m și adîncă de 0,28 m de la nivelul vechi. În jurul gropii s-au găsit mai multe fragmente de lipitură arsă și cîteva vase *in situ*, între care merită să fie amintit un ulcior, de culoare cenușie, cu două torți, avînd suprafața lustruită cu benzi sau linii verticale. Lîngă ulcior se aflau mai multe fragmente de oale roșii ornamentate cu linii orizontale și în val. Deși alte gropi de stîlpi nu au putut fi descoperite, terenul din jur fiind plantat cu pomi, credem totuși că această groapă de stîlp putea aparține unei construcții de suprafață. Construcția putea avea patru stîlpi de colț și eventual alții intermediari, pe care se sprijinea acoperișul. Faptul că aici, în comparație cu alte complexe de suprafață, s-au găsit puține fragmente de lipitură arsă, ne face să presupunem că pereții nu erau lipiți cu lut, ci foarte probabil erau făcuți din lemn, și au ars în timpul incendiului, nelăsînd urme.

În carourile 10—11 ale șanțului X a apărut o groapă, care a putut fi sezisată la adîncimea de -0,60 m. Forma ei este cilindrică. Diametrul este de 1,50 m, iar adîncimea de 0,40 m de la nivelul vechi și 1 m de la nivelul actual. În umplu-

tura gropii s-au găsit fragmente de lipitură arsă, câteva fragmente ceramice, oase de animale și bucăți de cărbune. În afară de acestea, în groapă s-au mai găsit și peste 100 de mărgelile mici albe, cilindrice sau în formă de sferă turtită, care își găsesc analogii în Moravia la Stare Mesto, unde sînt datate în secolul IX și în prima jumătate a secolului X¹.

În șanțul Y au fost descoperite resturile unei construcții de suprafață de formă aproape pătrată, identică cu cea cercetată în cursul săpăturilor din anul 1956 în șanțul E și cu atelierul de fierărie din șanțul H. După fragmentele de lipitură arsă s-a distins foarte clar latura de răsărit împreună cu colțurile de nord-est și sud-est, precum și aproximativ jumătate din laturile de nord și de sud. În partea de vest a construcției, resturile de lipitură sînt mult mai rare.

În interior, pe podea, s-au găsit fragmente dintr-o oală mare cenușie, cu corpul sferoidal, fragmente de oale roșii ornamentate cu linii orizontale și în val, un fragment de căldare, deosebită ca tip de cele cunoscute pînă acum în Dobrogea și pe valea Dunării și în sfîrșit fragmente dintr-un ulcior și străchini smălțuite cu verde. În afară de vase s-au găsit un vîrf de săgeată cu lama în forma unui romb prelung, diferite alte unelte de fier și os, arșice perforate sau cu zgîrieturi pe ele. În jumătatea de vest a construcției, chiar acolo unde fragmentele de lipitură sînt foarte rare, a fost găsită o groapă de formă ovală neregulată, cu fundul albiat și pereții oblici, lungă de 1,93 m, lată de 1 m și adîncă de 0,45 m de la nivelul podelei construcției de suprafață. Din umplutura gropii s-au scos bucăți de lipitură arsă, câteva fragmente ceramice, oase de animale, melci, un pumnal de fier cu capătul mînerului terminat prin două volute, un vîrf de săgeată cu lama în forma unui oval turtit, mai multe arșice cu puncte sau zgîrieturi pe ele și alte obiecte. Groapa aparține fără îndoială construcției de suprafață, dar încă nu cunoaștem destinația ei.

Între fragmentele de lipitură s-au găsit unele cu amprente de degete. Altele au adîncite cu degetul motive, care se pare că serveau la împodobirea pereților. Pe altele s-au găsit incizate linii ce formau probabil litere, dar pe care din cauza stării prea fragmentare nu le putem descifra. În interiorul construcției nu a fost găsită vatră sau un loc unde s-ar fi făcut focul.

În preajma construcției spre sud, în carourile 13—16 ale șanțului X și în caseta X 2, aflată în dreptul acestor carouri pe latura de vest a șanțului, s-au găsit mai multe vase *in situ*, câteva pietre mari de rîu și oase de animale. Ca obiecte deosebite amintim o cataramă de fier avînd forma aproape pătrată, descoperită în caseta X 2 (fig. 1/3). Catarama are analogii apropiate la Noyi Pazar în Bulgaria, unde acest tip e datat în secolul VIII² și în cimitirele de la Szirék, Csuny, Régöly și altele din Ungaria³, unde astfel de catarama se asociază cu obiecte din faza tîrzie a culturii Keszthely și sînt datate în secolele VIII—IX. Catarama de la Bucov poate fi datată mai degrabă în secolul IX.

În afara complexelor amintite mai sus, în cursul săpăturilor au mai fost scoase o serie de obiecte, între care merită a fi amintite un vîrf de săgeată cu trei muchii de tip avar din secolul IX (fig. 1/1), o mărgea de sticlă albastră de formă cilindrică, un fragment dintr-o brățară de sticlă albastră deschisă, triun-

¹ Vilém Hrubý, *Staré Město velkomoravské pohřebiště na valách*, Praga, 1955, p. 249 și pl. 85/31 și 33; și mărgelile mici albe de la pl. 64/13, pl. 75/4, pl. 82/7, pl. 83/1 și altele.

² S. R. Stancev, *op. cit.*, p. 115, fig. 5/7—8.

³ J. Hampel, *Altertümer des frühen Mittelalters in Ungarn*, Braunschweig, 1905, vol. III, pl. 68 (mormintul 38, obiectul nr. 4); pl. 90/17, 19; pl. 129 (mormintul 75, obiectul nr. 6); pl. 183/6—7 și altele.

ghiulară în secțiune, inele de tîmplă de bronz, avînd forma simplă circulară, precum și alte obiecte de os, fier și bronz, care îmbogățesc mult cunoștințele noastre despre cultura materială din Muntenia în secolele IX—X. În privința ceramicii s-a observat o înmulțire a fragmentelor de vase cenușii, care reprezintă pînă la 10—15% față de cele roșii. Apar o serie de forme noi, între care amintim oalele

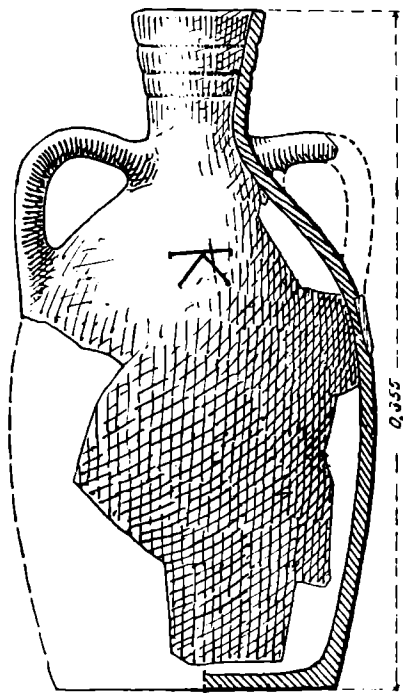


Fig. 3. — Bucov. Ulcior din sec. IX, avînd incizat pe umăr un semn în formă de rună protobulgară.

cenușii de tip Saltovo cu corpul sferoidal și cu toartă inelară pe mijlocul corpului, un fragment de gît de ulcior, lucrat din pastă amestecată cu mult nisip la fel cu pasta oalelor de culoare roșie și altele.

În concluzie, prin săpăturile din anul 1957, s-a constatat că la Bucov există o așezare neîntărită, situată pe un promontoriu înconjurat în vechime de trei părți cu apă. Așezarea este relativ restrînsă, concentrîndu-se mai ales pe capătul de sud al promontoriului.

Prin descoperirea unor noi construcții de suprafață, s-a confirmat ipoteza noastră de lucru, că bordeiele erau locuințe permanente, pe cînd construcțiile de suprafață erau folosite ca dependințe sau ateliere. Această părere o sprijinim pe faptul că în nici una dintre aceste construcții nu s-a găsit vatră sau cuptor unde să se fi făcut focul pentru gospodărie.

Una din ocupațiile locuitorilor așezării era reducerea minereului de fier și prelucrarea fierului. Numeroasele oase de animale dovedesc creșterea animalelor. Nu avem nici o dovadă pînă în prezent că locuitorii așezării s-ar fi ocupat cu agricultura deoarece în cuprinsul așezării nu s-au găsit unelte agricole și nici gropi de bucate.

Avînd în vedere tipul de locuință deosebit în ceea ce privește sistemul de construcție, de locuințele slave, categoria de ceramică locală, dezvoltată din ceramica « de bucătărie » provincial romană, cît și alte trăsături ale culturii materiale, ne menținem părerea formulată în anul 1956, că așezarea de la Bucov aparține unei populații străromînești¹. Prezența unor inscripții paleoslave într-un complex care nu este slav, ne face să credem că meșterul fierar a scris aceste inscripții pe peretele atelierului său în limba oficială, care era cea slavă și pe care el o putea cunoaște. Se poate presupune astfel că populația străromînească a împrumutat scrierea slavă încă în primele decenii ale apariției ei. Pe de altă parte, atît prezența scrierii slave, cît și alte elemente ale culturii materiale (ceramică, podoabe etc.) dovedesc strînse legături între populația străromînească de la Bucov și populația slavo-bulgară. Numai prin noi cercetări se va putea stabili dacă populația slavo-bulgară conviețuia cu populația străromînească în cuprinsul așezării de la Bucov (în porțiunea distrusă, sau necercetată încă de noi), sau ea se afla în alte așezări din apropiere.

După obiectele de metal (vîrfuri de săgeți, amnare, pumnalul cu mînerul terminat în două volute, inele de tîmplă etc.), după ceramica bizantină de import,

¹ M. Chișvasi-Comșa, *Raport preliminar asupra săpăturilor de la Bucov*, în *Materiale*, V, 1959, p. 495.

ulcioarele cu două toarte și în sfârșit după inscripțiile paleoslave, așezarea de la Bucov începe aproximativ pe la mijlocul secolului IX și durează pînă la mijlocul secolului X, cînd a fost distrusă de un puternic incendiu, provocat, foarte probabil, de pecenegi.

Inscripțiile paleoslave din vremea țarului Simeon, ulcioarele cu două torți de tipul celor de la Pliska și Madara, semnul foarte probabil, de origine protobulgară, de pe ulciorul amforoidal din șanțul K, ne dovedesc că în secolele IX—X o bună parte din teritoriul de la nord de Dunăre intra în componența primului imperiu bulgar, datele arheologice completînd astfel izvoarele scrise¹. Descoperirile de la Bucov, împreună cu cele de la Blandiana, Sebeș etc. din Transilvania² și cu cele de la Celei din Oltenia³, ne dovedesc că în componența primului imperiu bulgar intra Muntenia, Oltenia, Banatul și Transilvania de sud. Rămîne să se stabilească prin cercetările viitoare, dacă nu cumva în componența acestui stat intra și nordul Transilvaniei, precum și o parte din Moldova.

În timpul stăpînirii protobulgare în nordul Dunării au existat relații strînse între populațiile de la nord și cele de la sud de Dunăre, relații care se reflectă în cultura materială prin pătrunderea la nord de Dunăre a ceramicii de tip Saltovo, de origine protobulgară⁴, cît și a altor elemente venite din sudul Dunării.

Prezența ceramicii bizantine și a altor obiecte de import arată că așezarea de la Bucov avea legături comerciale cu Bizanțul. Nu ar fi exclus, ca Bucovul, aflat pe valea Teleajenului (vale care și în secolele IX—X ca și în perioada mai tîrzie, făcea legătura între Transilvania și Dunăre), să fi fost și un mic centru comercial.

Așezarea de la Bucov pune probleme multiple în legătură cu structura socială a locuitorilor ei, probleme care nu pot fi rezolvate decît prin noi cercetări mai ample.

M. CHIȘVASI-COMȘA

РАСКОПКИ В БУКОВЕ

КРАТКОЕ СОДЕРЖАНИЕ

В Букове (Плоештского района и области) раскопками 1957 г. было вскрыто два наземных сооружения. В одном из них была кузница. На полу этого помещения было найдено огниво (рис. 1/6), два наконечника стрел (рис. 1/4—5), фрагменты красной и серой керамики, черепок с зеленой глазурью и много шлака и смешанного с углем железа. Среди железного шлака и угля был найден кусок трубки от мехов горна. Горн, на котором работал кузнец, находился вне мастерской, примерно у середины северной стены. Вблизи мастерской найден кузнечный молот с обоими концами, приспособленными для ковки (рис. 1/7), куски крицы (рис. 1/8) и железный шлак.

На южной стене мастерской были нацарапаны две древнеславянские надписи, из которых сохранились лишь отдельные буквы (рис. 2). Судя по особенностям сохранившихся букв древнего письма, буковские надписи могут быть отнесены к началу X в., ко времени царствования болгарского царя Симеона (893—927).

¹ Al. Grecu (= P. P. Panaitescu), *Bulgaria în Nordul Dunării în veacurile al IX—X-lea*, în *Studii și cercetări de istorie medie*, I, 1, 1950, p. 223—236.

² M. Chișvasi-Comșa, *Unele concluzii istorice pe baza ceramicii din secolele VI—XII*, în *SCIV*, VIII, 1—4, 1957, p. 274—276.

³ D. Tudor, *op. cit.*, p. 149—151.

⁴ În legătură cu formele și trăsăturile caracteristice olăriei de tip Saltovo în sec. IX—X, cf. M. Chișvasi-Comșa, *Unele concluzii istorice*, p. 275, p. 279 și urm.

Другое наземное сооружение является, по-видимому, пристройкой без очага. На полу этого строения были найдены различные железные и костяные изделия, серые и красные сосуды, а также и фрагменты кувшина и мисок с зеленой глазурью. В западной половине его была вскрыта овальная яма с полукруглым дном и наклонными стенами. В яме были найдены куски обожженной обмазки, несколько черепков, кости животных, железный кинжал с верхушкой рукоятки формы волюты, наконечник стрелы и много бабок, некоторые с точками и с резными на них пометками.

В нескольких метрах, к западу от железной мастерской, была обнаружена культовая яма, длиной в 1,05 м, шириной в 0,70 м и глубиной в 0,35 м. На дне ямы, приблизительно посередине, находился овальный очаг (0,40 × 0,25 м). Яма была засыпана золой, углем и крупной речной галькой. В яме и вокруг нее были найдены фрагменты ритуально разбитых сосудов. В связи с культовой ямой должен быть поставлен кувшин с двумя ручками, найденный поблизости вместе с другими сосудами, углем и золой. На плече кувшина имеется знак в виде перевернутой буквы К (рис. 3), представляющий протоболгарскую букву.

На участке была вскрыта хлебная печь, углубленная в материк, длиной в 1,60 м и шириной в 1,25 м. Свод печи сохранился целиком и имеет наибольшую высоту 0,60 м. Во время раскопок были вскрыты и другие комплексы.

Раскопками 1957 г. было установлено, что буковское поселение является поселением неукрепленным, относительно небольших размеров, расположенным в конце мыса, в древности окруженным с трех сторон водой. Жители этого поселения занимались плавкой и обработкой железа, а также животноводством. Нет доказательств того, что жители поселения занимались и земледелием, так как не были обнаружены ни сельскохозяйственные орудия, ни ямы-зернохранилища.

По типу жилищ и других характерных особенностях материальной культуры, можно считать, что его население было прарумынским. Наличие славянских надписей в неславянском комплексе может быть объяснено заимствованием славянского письма прарумынским населением, имевшим тесные связи со славянами.

Судя по металлическим изделиям (кинжал с волотообразной ручкой, наконечник стрелы, огнива, височные кольца), древнеславянским надписям, кувшинам с двойными ручками, привозной керамике и т.д., буковское поселение было основано в середине IX в. и существовало до половины X в., когда было разрушено, вероятно, печенегам.

Древнеславянские надписи времени царя Симеона, кувшины с двойными ручками типа Плиска-Мадара и других болгарских местностей, знак в виде перевернутой буквы К, возможно, болгарского происхождения; все это доказывает, что значительная часть территории к северу от Дуная входила в состав первой Болгарской империи, что подтверждают и свидетельства письменных источников. Буковский памятник, вместе с памятниками, открытыми в Бландиане, Себеше и др. в Трансильвании и в Челей в Олтении, доказывают, что Мунтения, Олтения, Банат и южная Трансильвания входили в состав первой Болгарской империи. Будущим исследованиям остается установить, не входили ли в состав первого Болгарского государства и северная Трансильвания и часть Молдовы.

Во время протоболгарского господства между населением северных и южных придунайских территорий существовала тесная связь. Такие отношения отражаются и на материальной культуре вследствие проникновения на северные территории Дуная керамики типа Салтово протоболгарского происхождения, а также и других южнодунайских элементов.

Наличие глазурованной керамики и других привозных изделий показывает, что буковское поселение имело торговые связи с Византией. Не исключается, что благодаря своему местоположению в долине реки Теляжен (долина, служившая и в IX — X вв., как и в более поздние времена связью между Трансильванией и Придунайской равниной) Буков был и небольшим торговым центром.

ОБЪЯСНЕНИЕ РИСУНКОВ

Рис. 1. — Буков. Различные железные изделия. 1—2, наконечники стрел IX в.; 3, железная пряжка IX в.; 4—6, наконечники стрел и огнива X в., найденные в кузнечной мастерской; 7, кузнечный молот; 8, крица.

Рис. 2. — Буков. Древнеславянские буквы начала X в., начертанные на южной стене мастерской.

Рис. 3. — Буков. Кувшин IX в. с врезанным на плече знаком в виде протоболгарской буквы.

LES FOUILLES DE BUCOV

RÉSUMÉ

En 1957, on a découvert à Bucov (district et région de Ploiești) deux constructions à ras du sol. L'une d'elles renfermait un atelier de forgeron. On y a découvert, à l'intérieur, sur le plancher, un briquet (fig. 1/6), deux pointes de flèches (fig. 1/4—5), des fragments de vases rouges ou gris, un tesson à émail vert et surtout des scories et du fer mélangé de charbon. Dans les scories et le charbon on a retrouvé les fragments d'un tuyau de soufflet de forge. Le foyer utilisé par le forgeron se trouvait à l'extérieur de la pièce, à peu près au milieu du côté septentrional. Aux alentours de l'atelier, on a recueilli un marteau de forgeron à deux têtes (fig. 1/7), des morceaux de loupes (fig. 1/8) et des scories.

Deux inscriptions paléoslaves étaient tracées sur la paroi Sud de l'atelier, mais il n'en restait plus que quelques lettres isolées (fig. 2) par suite de la friabilité du matériel. D'après les particularités paléographiques de ces lettres, on peut dater les inscriptions de Bucov du début du X^e siècle, sous le règne du tzar bulgare Siméon (893—927).

L'autre construction à ras du sol est très probablement une dépendance, car il n'y a à l'intérieur aucun emplacement de foyer. Divers objets en fer, en os, des vases gris et des vases rouges, ainsi que les fragments d'une cruche et plusieurs écuelles à émail vert ont été trouvés sur le plancher de cette construction. Dans la moitié Ouest de cette dernière, on a découvert une fosse ovale dont le fond est en forme d'auge et dont les parois sont obliques. Des décombres qui avaient rempli la fosse, on a pu extraire des morceaux de bousillage calciné, quelques fragments céramiques, des ossements d'animaux, un poignard en fer dont l'extrémité de la poignée était en spirale, une pointe de flèche et plusieurs astragales, dont certains sont pourvus de points et d'éraflures.

A quelques mètres à l'Ouest de l'atelier de forgeron, on a trouvé une fosse rituelle de 1^m 05 de long sur 0^m 70 de large, et d'une profondeur de 0^m 35 comptée à partir du niveau ancien. Au fond de cette fosse, à peu près au milieu, il y avait un foyer ovale (0^m 40 — 0^m 25). La fosse était pleine de cendres, de charbon et de gros galets de rivière. Dans ce remplissage et autour de la fosse, on a découvert des vases, brisés conformément à un rite. On doit également mettre en relation avec cette fosse rituelle, la cruche à deux anses, ainsi que d'autres vases, du charbon et des cendres trouvées à proximité. Sur l'épaule de la cruche, on aperçoit un signe, légèrement tracé, en forme de K, avec les bras tournés vers le bas (fig. 3), signe qui représente un caractère runique protobulgare ou bien qui en dérive.

Sur la surface N, on a découvert un four à pain, pratiqué dans la terre vierge, à sole de 1^m 60 de long sur 1^m 25 de large. La voûte de ce four subsiste en entier et sa hauteur maximum est de 0^m 60. D'autres complexes ont encore été découverts à l'occasion des fouilles.

Les fouilles exécutées en 1957 ont permis d'établir qu'à Bucov on est en présence d'une station non fortifiée, de dimensions relativement réduites, située à l'extrémité d'un promontoire entouré jadis d'eau, sur trois de ses côtés. Les habitants de cette station pratiquaient surtout la réduction et le travail du fer et l'élevage. Quant à l'agriculture, il n'y a aucune preuve chez eux d'une occupation de ce genre, car on n'a trouvé ni outils agricoles, ni fosses à grain.

Se fondant sur le type d'habitation et sur d'autres traits propres à la civilisation matérielle, l'auteur attribue la station de Bucov à une population protoroumaine. La présence d'inscriptions slaves, dans un complexe non slave, peut être expliquée par un emprunt de l'écriture slave, fait par la population protoroumaine qui entretenait d'étroites relations avec la population slave.

D'après les objets en métal (poignard dont le manche est terminé en volutes, pointes de flèches, briquets, anneaux de boucle), les inscriptions paléoslaves, les cruches à deux anses, la céramique d'importation etc., la station de Bucov a débuté approximativement au milieu du IX^e siècle et a duré jusqu'au milieu du X^e, environ, lorsqu'elle fut détruite, probablement par les Petchénègues.

Les inscriptions paléoslaves de l'époque du tzar Siméon, les cruches à deux anses du type de celles de Pliska Madara et d'autres localités de Bulgarie, le sigle en forme de K dont les bras sont tournés vers le bas, très probablement d'origine protobulgare, tout cela prouve qu'aux IX^e—X^e siècles une bonne partie du territoire situé au Nord du Danube entraît dans le premier empire bulgare, confirmant ainsi les informations des sources écrites. Les découvertes faites à Bucov ainsi que celles de Blandiana, de Sebeș, etc. en Transylvanie, et celles de Celei en Olténie, prouvent que la Valachie, l'Olténie, le Banat et le Sud de la Transylvanie rentraient dans les limites du premier empire bulgare. C'est à l'avenir qu'incombe la tâche d'établir, à l'aide de nouvelles fouilles, si le Nord de la Transylvanie et une partie de la Moldavie n'en faisaient pas également partie.

A l'époque de la domination protobulgare au Nord du Danube, d'étroites relations s'étaient établies entre les populations vivant au Nord et au Sud de ce grand fleuve. Ces relations se reflètent aussi dans la culture matérielle, par la pénétration au Nord du Danube de la céramique du type Saltovo, d'origine protobulgare, ainsi que par d'autres éléments sud-danubiens.

La présence de la céramique émaillée et celle d'autres objets d'importation montre que la station de Bucov entretenait aussi des relations commerciales avec Byzance. Il ne serait pas exclu que, grâce à sa situation dans la vallée du Teleajen (vallée qui aux IX^e—X^e siècles, ainsi que plus tard, établissait la liaison entre la Transylvanie et la vallée du Danube), la station de Bucov ait été un petit centre commercial.

EXPLICATION DES FIGURES

Fig. 1. — Bucov. Différents objets de fer: 1—2, pointes de flèches du IX^e siècle; 3, boucle en fer du IX^e siècle; 4—6, pointes de flèches et briquet du X^e siècle, découverts dans l'atelier du forgeron; 7, marteau de forgeron; 8, loupe de fer.

Fig. 2. — Bucov. Lettres paléoslaves du début du X^e siècle, incisées sur la paroi Sud de l'atelier du forgeron.

Fig. 3. — Bucov. Cruche du IX^e siècle, portant un signe, en forme de caractère runique protobulgare, incisé sur l'épaule.